

*Συγκριτική Αξιολόγηση Τμημάτων  
Διεθνών και Ευρωπαϊκών Σπουδών  
Βαλκανικών, Σλαβικών και Ανατολικών Σπουδών*

Πανεπιστήμιο Μακεδονίας  
Κώστας Ζωντανός, Στέλιος Κατρανίδης  
Θεσσαλονίκη, Μάρτιος 2010

## Πρόλογος

Η μελέτη αυτή αξιολογεί το ερευνητικό έργο των μελών ΔΕΠ τα οποία υπηρετούν στα ελληνικά Τμήματα Διεθνών, Ευρωπαϊκών και Τμημάτων Βαλκανικών Σπουδών. ως μέτρο αξιολόγησης του ερευνητικού έργου προσδιορίζονται οι δημοσιεύσεις και οι επιστημονικές αναφορές τις οποίες έχουν λάβει οι δημοσιεύσεις αυτές, οι οποίες έχουν πραγματοποιηθεί από μέλη ΔΕΠ των Τμημάτων αυτών σε επιστημονικά περιοδικά, που περιλαμβάνονται στη βάση Scopus.

Τα Τμήματα τα οποία έχουν περιληφθεί στη μελέτη είναι τα τρία Τμήματα Διεθνών και Ευρωπαϊκών Σπουδών των Πανεπιστημίων Μακεδονίας, Παντείου και Πειραιώς, καθώς και το Τμήμα Βαλκανικών, Σλαβικών και Ανατολικών Σπουδών του Πανεπιστημίου Μακεδονίας, όπως και το Τμήμα Βαλκανικών Σπουδών του Πανεπιστημίου Δυτικής Μακεδονίας. Όπως αναφέρθηκε, οι μετρήσεις που ακολουθούν στηρίζονται σε δημοσιεύσεις και αναφορές των μελών ΔΕΠ κάθε Τμήματος, όπως αυτά προκύπτουν από τις ιστοσελίδες των Τμημάτων τους. Για τους υπολογισμούς της μελέτης ελήφθησαν υπόψη όλες οι δημοσιεύσεις και αναφορές των μελών ΔΕΠ οι οποίες έχουν καταχωρηθεί στη βάση Scopus μέχρι το Σεπτέμβριο του 2009, χωρίς χρονικό περιορισμό. Ας σημειωθεί, ωστόσο, ότι η βάση Scopus παρέχει μια πλήρη κάλυψη δημοσιεύσεων και αναφορών για την περίοδο από το 1996 και μετά, ενώ για την πριν από το 1996 περίοδο περιλαμβάνει ένα σημαντικό αριθμό δημοσιεύσεων χωρίς όμως τις αντίστοιχες αναφορές.

Καθηγητής Στέλιος Δ. Κατρανίδης  
*Αντιπρύτανης Ακαδημαϊκών Υποθέσεων και Προσωπικού*

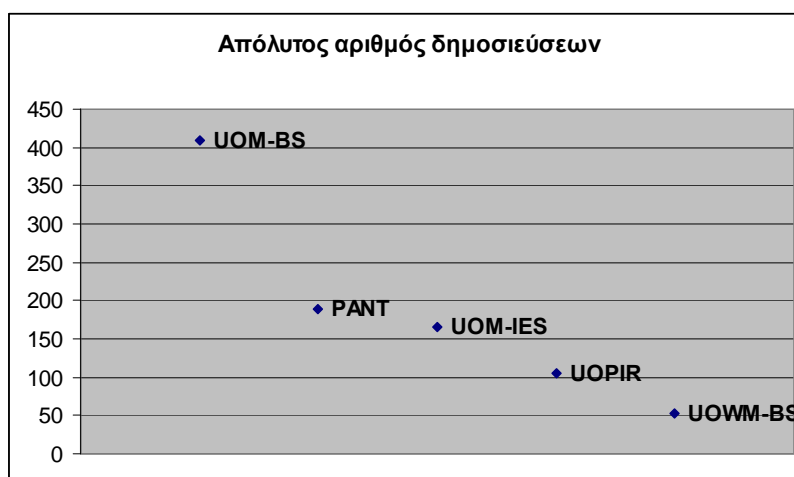
## Παρουσίαση Αποτελεσμάτων

Από τον Πίνακα 1 μπορεί να αποκτήσει κανείς μια πρώτη εικόνα όσον αφορά τον όγκο των δημοσιεύσεων αλλά και τον αριθμό αναφορών που έχει γίνει σ' αυτές από τα μέλη ΔΕΠ των συγκρινόμενων Τμημάτων. Πρόκειται για μοναδικές δημοσιεύσεις, με την έννοια ότι όσες από αυτές έχουν προκύψει μετά από συνεργασία μελών ΔΕΠ του ίδιου Τμήματος να έχουν μετρηθεί μία και μόνο μία φορά.

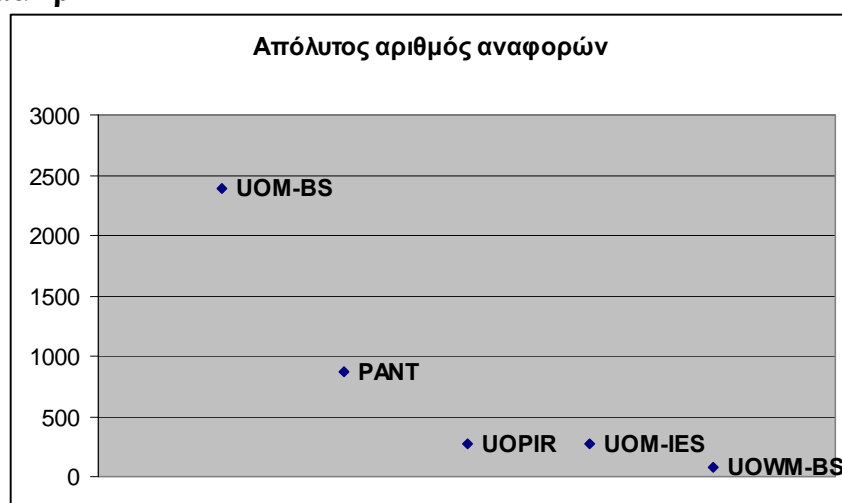
Πίνακας 1

Πανεπιστήμιο	Αρ. Δημοσιεύσεων	Αρ. Αναφορών
Δυτ. Μακεδονίας (ΒΣ)	52	72
Μακεδονίας (ΒΣΑΣ)	410	2386
Μακεδονίας (ΔΕΣ)	166	268
Πάντειο (ΔΕΣ)	188	872
Πειραιώς (ΔΕΣ)	106	273

Διάγραμμα 1<sup>α</sup>



Διάγραμμα 1<sup>β</sup>

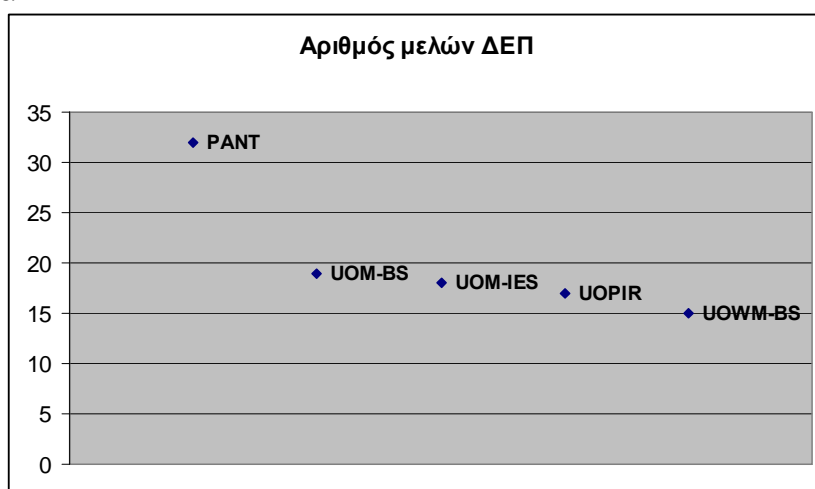


Σύμφωνα με τα στοιχεία της πρώτης στήλης το μεγαλύτερο όγκο δημοσιευμένων εργασιών έχουν τα μέλη ΔΕΠ του Τμήματος ΒΣΑΣ του Πανεπιστημίου Μακεδονίας, με 410 επιστημονικά άρθρα. Τα άρθρα αυτά υπερτερούν κατά πολύ (περισσότερο από διπλάσια) από τα δύο επόμενα Τμήματα, τα οποία είναι το Τμήμα ΔΕΣ του Παντείου Πανεπιστημίου (188 δημοσιεύσεις) και το Τμήμα ΔΕΣ του Πανεπιστημίου Μακεδονίας (166 δημοσιεύσεις). Οι διαφορές ανάμεσα στα Τμήματα γίνονται πολύ μεγαλύτερες εάν συγκρίνουμε τα στοιχεία που αφορούν στον αριθμό των αναφορών. Σύμφωνα με τη 2η στήλη του Πίνακα 1 οι εργασίες των μελών ΔΕΠ του Πανεπιστημίου Μακεδονίας έχουν λάβει 2.386 αναφορές. Ο αριθμός αυτός είναι σχεδόν τριπλάσιος των αναφορών που έχουν τύχει εργασίες των μελών του Τμήματος ΔΕΣ του Παντείου Πανεπιστημίου (872 αναφορές) και κατά πολύ μεγαλύτερος των Τμημάτων ΔΕΣ των Πανεπιστημίων Πειραιώς και Μακεδονίας. Τέλος, μία σαφή εικόνα σε σχέση με τα ανωτέρω δίνουν και τα διαγράμματα 1α και 1β τα οποία αναφέρονται και αυτά στον αριθμό των δημοσιεύσεων και των αναφορών των μελών ΔΕΠ των συγκρινόμενων Τμημάτων.

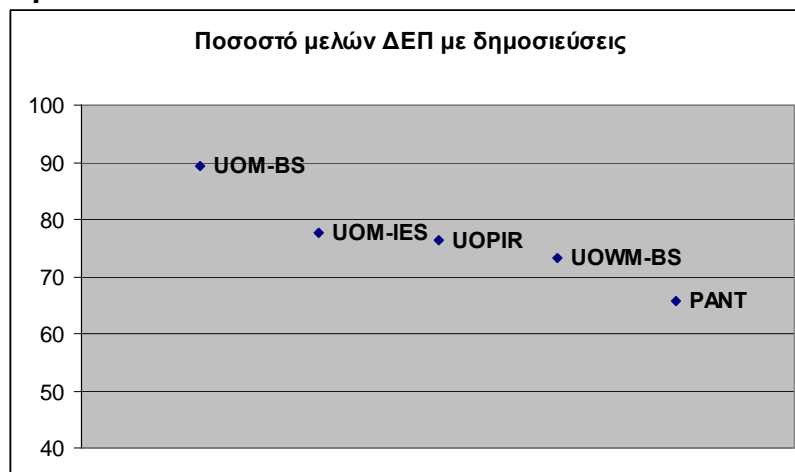
## Πίνακας 2

Πανεπιστήμιο	Αρ. μελών ΔΕΠ	% μελών ΔΕΠ με δημοσιεύσεις	% μελών ΔΕΠ με αναφορές
Δυτ. Μακεδονίας (ΒΣ)	15	73,33	66,67
Μακεδονίας (ΒΣΑΣ)	19	89,47	73,68
Μακεδονίας (ΔΕΣ)	18	77,78	55,56
Πάντειο (ΔΕΣ)	32	65,63	62,50
Πειραιώς (ΔΕΣ)	17	76,47	52,94

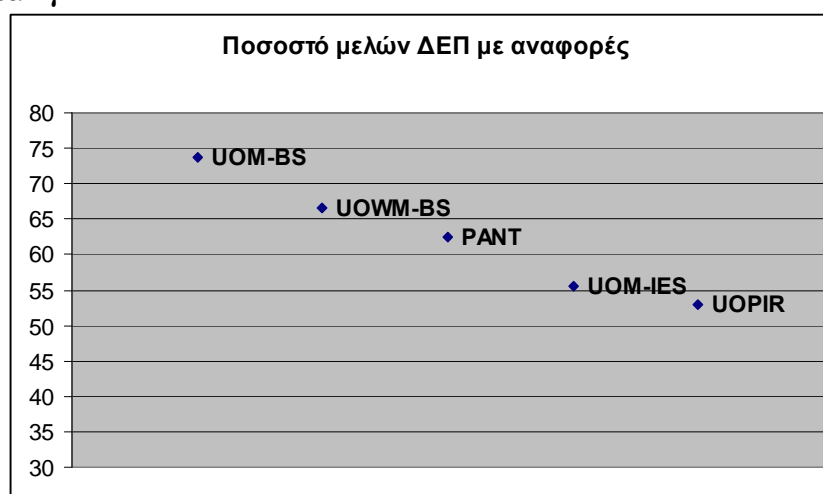
## Διάγραμμα 2<sup>α</sup>



**Διάγραμμα 2β**



**Διάγραμμα 2γ**



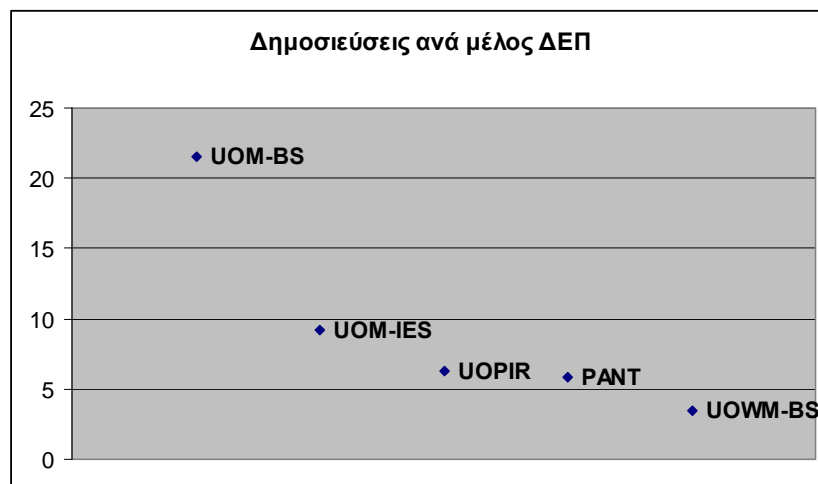
Ο Πίνακας 2, όπως και τα Διαγράμματα 2<sup>α</sup> και 2β, μας δίνει ορισμένες πληροφορίες σε σχέση με τον αριθμό μελών ΔΕΠ των Τμημάτων που συγκρίνουμε καθώς και τα ποσοστά των μελών ΔΕΠ των Τμημάτων αυτών τα οποία έχουν δημοσιεύσεις ευρετηριαζόμενες στη βάση Scopus, καθώς και επιστημονικές αναφορές στις δημοσιεύσεις αυτές. Από τη στήλη 1 του Πίνακα το Τμήμα ΔΕΣ του Παντείου Πανεπιστημίου, με 32 μέλη ΔΕΠ, είναι κατά 50% σχεδόν μεγαλύτερο και των δύο άλλων Τμημάτων ΔΕΣ, όπως και του Τμήματος ΒΣΑΣ του Πανεπιστημίου Μακεδονίας. Τα τρία τελευταία έχουν σχεδόν τον ίδιο αριθμό μελών ΔΕΠ (από 17 έως 19 μέλη ΔΕΠ ανά Τμήμα). Το Τμήμα Βαλκανικών Σπουδών του Πανεπιστημίου Δυτικής Μακεδονίας είναι ακόμη μικρότερο, με 15 μέλη ΔΕΠ που υπηρετούν σ' αυτό. Οι αριθμοί αυτοί, όπως θα δούμε στη συνέχεια, προφανώς και παίζουν σημαντικό ρόλο όταν υπολογισθούν τιμές για δημοσιεύσεις και αναφορές ανά μέλος ΔΕΠ ενός εκάστου των Τμημάτων. Το 90% των μελών ΔΕΠ του Τμήματος ΒΣΑΣ

Πανεπιστημίου Μακεδονίας, ποσοστό που είναι το υψηλότερο μεταξύ όλων των Τμημάτων, έχει τουλάχιστον μία δημοσίευση η οποία ευρετηριάζεται στη βάση Scopus. Το χαμηλότερο ποσοστό στην κατάταξη αυτή, η οποία γίνεται με βάση τα στοιχεία της 2<sup>ης</sup> στήλης του Πίνακα 2, έχει το Τμήμα ΔΕΣ του Παντείου Πανεπιστημίου, όπου μόνο το 66% περίπου των μελών ΔΕΠ του Τμήματος αυτού πληρούν αυτό το κριτήριο. Για τα υπόλοιπα τρία Τμήματα ισχύει ότι τα ¾ περίπου των μελών τους έχουν τουλάχιστον μία δημοσίευση στη βάση Scopus. Συγκριτικά χαμηλότερα είναι τα ποσοστά της στήλης 3 τα οποία αναφέρονται στις αναφορές που έχουν τύχει οι εργασίες των μελών ΔΕΠ. Μεταξύ αυτών των ποσοστών το υψηλότερο αφορά στο Τμήμα ΒΣΑΣ του Πανεπιστημίου Μακεδονίας (σχεδόν 75%), ενώ το χαμηλότερο (53%) στο Τμήμα ΔΕΣ του Πανεπιστημίου Πειραιώς.

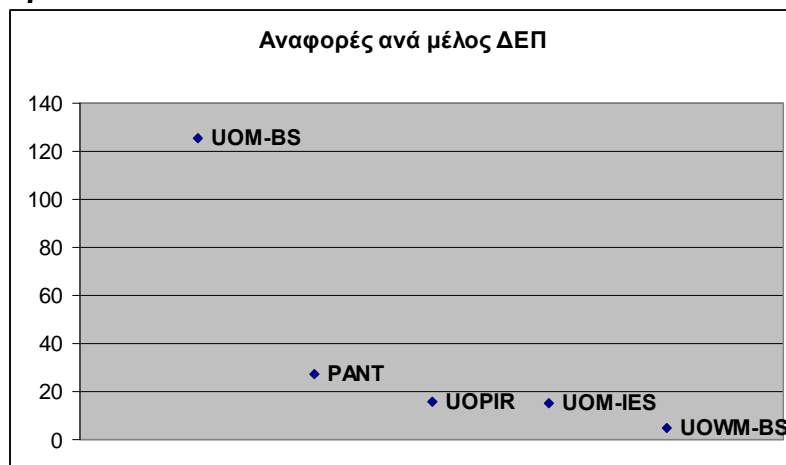
**Πίνακας 3**

Πανεπιστήμιο	Δημοσιεύσεις ανά μέλος ΔΕΠ	Αναφορές ανά μέλος ΔΕΠ
Δυτ. Μακεδονίας (ΒΣ)	3,47	4,80
Μακεδονίας (ΒΣΑΣ)	21,58	125,58
Μακεδονίας (ΔΕΣ)	9,22	14,89
Πάντειο (ΔΕΣ)	5,88	27,25
Πειραιώς (ΔΕΣ)	6,24	16,06

**Διάγραμμα 3<sup>α</sup>**



### Διάγραμμα 3β

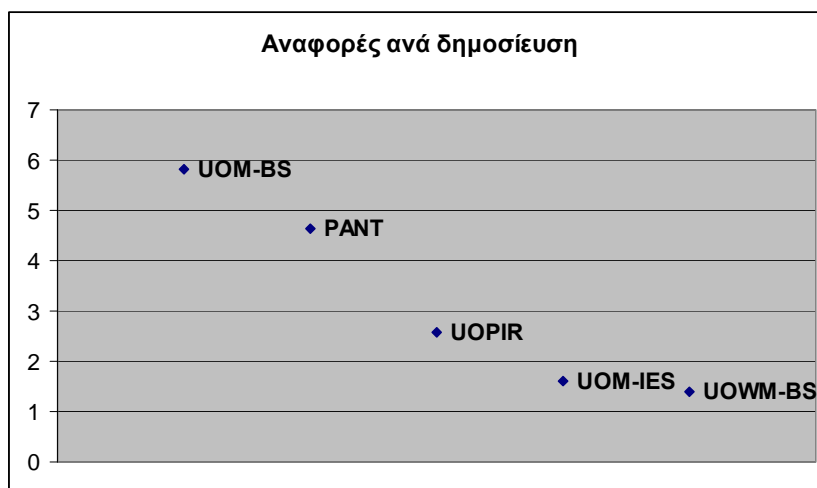


Συσχετίζοντας ορισμένα από τα δεδομένα των δύο Πινάκων υπολογίσαμε τις δημοσιεύσεις και τις αναφορές ανά μέλος ΔΕΠ, δείκτες οι οποίοι παρατίθενται στον Πίνακα 3, όπως και στα Διαγράμματα 3<sup>α</sup> και 3β τα οποία ακολουθούν. Σύμφωνα με τα στοιχεία της 1<sup>ης</sup> στήλης στο Τμήμα ΒΣΑΣ του Πανεπιστημίου Μακεδονίας αναλογούν σχεδόν 22 δημοσιεύσεις ανά μέλος ΔΕΠ. Στη 2<sup>η</sup> θέση βρίσκεται το Τμήμα ΔΕΣ του ίδιου Πανεπιστημίου με δημοσιεύσεις ανά μέλος ΔΕΠ κατά τι περισσότερο του 9. Αρκετά πιο πίσω βρίσκονται οι υπολογισθέντες δείκτες για τα υπόλοιπα τρία Τμήματα. Οι διαφορές αυτές γίνονται ακόμη μεγαλύτερες εάν εξετάσουμε το δείκτη «Αναφορές ανά μέλος ΔΕΠ». Ο δείκτης αυτός για το Τμήμα ΒΣΑΣ Πανεπιστημίου Μακεδονίας παίρνει μια τιμή ίση με 125 αναφορές ανά μέλος ΔΕΠ, τιμή πολύ μεγαλύτερη του αμέσως επομένου Τμήματος, που είναι το Τμήμα ΔΕΣ του Παντείου Πανεπιστημίου, με 27 αναφορές ανά μέλος ΔΕΠ. Χαμηλότερες τιμές, δηλαδή κάτι περίπου ίσο με 15 αναφορές ανά μέλος ΔΕΠ, έχουν κατά μέσο όρο τα μέλη ΔΕΠ των Τμημάτων ΔΕΣ των Πανεπιστημίων Μακεδονίας και Πειραιώς, ενώ ακόμη χαμηλότερα, με σχεδόν 5 αναφορές ανά μέλος ΔΕΠ, ακολουθεί το Τμήμα ΒΣ του Πανεπιστημίου Δυτικής Μακεδονίας.

Ο επόμενος Πίνακας 4 σχετίζει τον αριθμό των αναφορών με τον αριθμό των δημοσιεύσεων. Με τον τρόπο αυτό προκύπτει ο δείκτης «Αναφορές ανά δημοσίευση». Σύμφωνα με τα σχετικά στοιχεία (Πίνακας 4 και Διάγραμμα 4) τα Τμήματα ΒΣΑΣ και ΔΕΣ του Παντείου Πανεπιστημίου εμφανίζουν την υψηλότερη τιμή για τον εν λόγω δείκτη, τιμή ίση με 5,8 και 4,6, αντίστοιχα για τα δύο αυτά Τμήματα.

**Πίνακας 4**

Πανεπιστήμιο	Αναφορές ανά δημοσίευση
Δυτ. Μακεδονίας (ΒΣ)	1,38
Μακεδονίας (ΒΣΑΣ)	5,82
Μακεδονίας (ΔΕΣ)	1,61
Πάντειο (ΔΕΣ)	4,64
Πειραιώς (ΔΕΣ)	2,58

**Διάγραμμα 4**

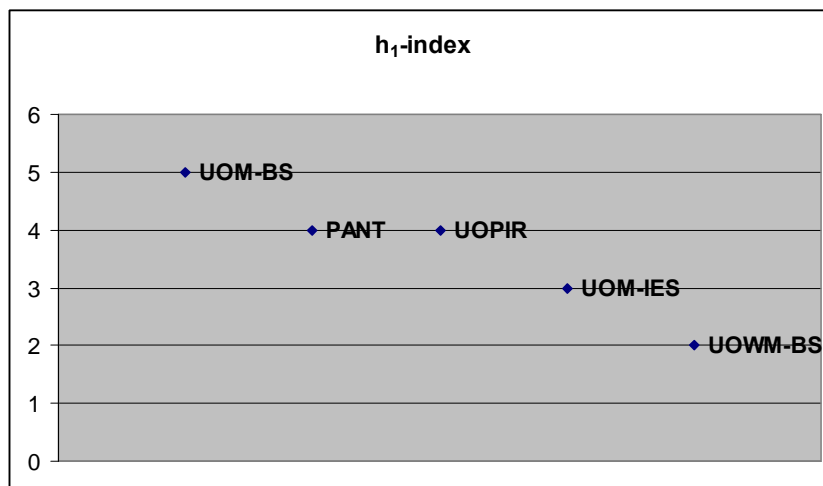
Από τον Πίνακα 5 και στη συνέχεια αναφερόμαστε σε ορισμένους συνθετικούς δείκτες οι οποίοι αποτελούν παραλλαγές του γνωστού h-index. Ως γνωστόν, ο h-index μας δηλώνει τον αριθμό k των εργασιών ενός ερευνητή οι οποίες έχουν λάβει τουλάχιστον έναν k αριθμό αναφορών. Οι παραλλαγές αυτές του δείκτη h που αναφέρονται στον Πίνακα 5 έχουν υπολογισθεί σε επίπεδο ακαδημαϊκής μονάδας, εν προκειμένω δηλαδή σε επίπεδο Τμήματος.

**Πίνακας 5**

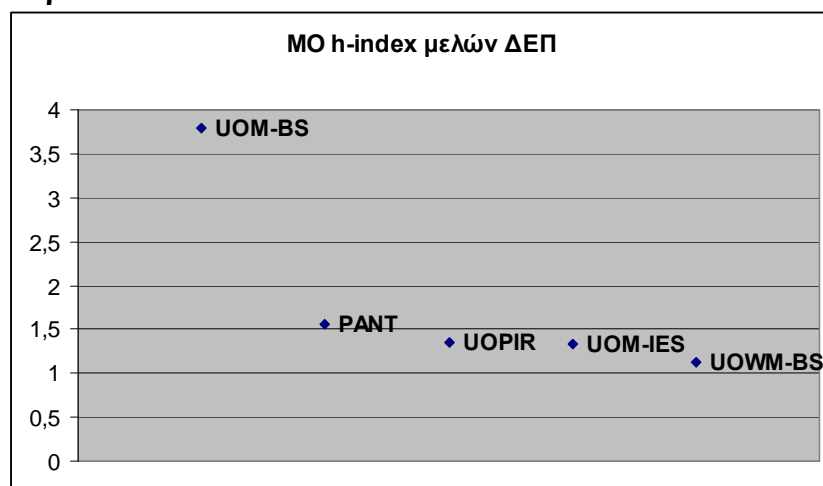
Πανεπιστήμιο	h1 index	MO h index μελών ΔΕΠ
Δυτ. Μακεδονίας (ΒΣ)	2	1,13
Μακεδονίας (ΒΣΑΣ)	5	3,79
Μακεδονίας (ΔΕΣ)	3	1,33
Πάντειο (ΔΕΣ)	4	1,56
Πειραιώς (ΔΕΣ)	4	1,35



**Διάγραμμα 5<sup>α</sup>**



**Διάγραμμα 5<sup>β</sup>**

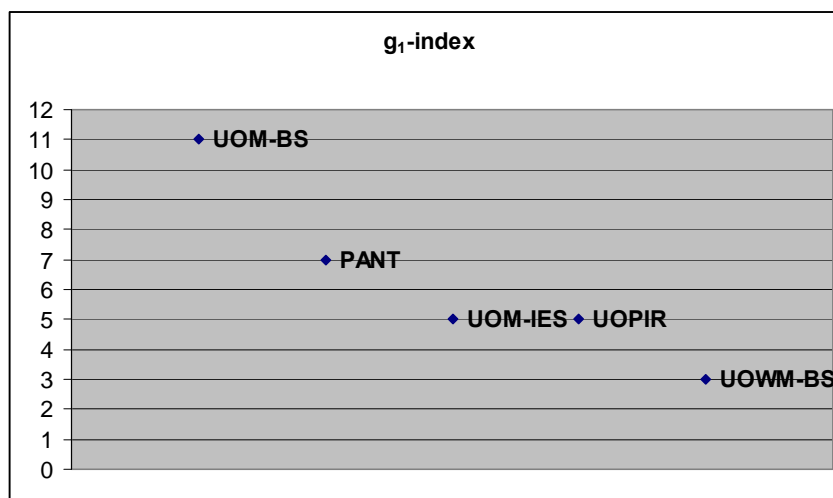


Σύμφωνα με την 1<sup>η</sup> στήλη του Πίνακα 5, όπως και στο Διάγραμμα 5<sup>α</sup>, την υψηλότερη τιμή του h<sub>1</sub>-index, τιμή ίση με 5, λαμβάνει το Τμήμα ΒΣΑΣ του Πανεπιστημίου Μακεδονίας. Στην αμέσως επόμενη θέση ακολουθούν τα Τμήματα ΔΕΣ των Πανεπιστημίων Παντείου και Πειραιώς. h<sub>1</sub>-index ίσο με 3 παίρνει το Τμήμα ΔΕΣ του Πανεπιστημίου Μακεδονίας, ενώ στην τελευταία θέση της κατάταξης βρίσκεται το Τμήμα ΒΣ του Πανεπιστημίου Δυτικής Μακεδονίας με h<sub>1</sub>-index = 2. Η 2η στήλη, όπως και το Διάγραμμα 5<sup>β</sup>, μάς δίνει το μέσο όρο των ατομικών δεικτών δείκτη h των μελών ΔΕΠ ενός εκάστου Τμήματος. Σύμφωνα με τα στοιχεία αυτά στο Τμήμα ΒΣΑΣ του Πανεπιστημίου Μακεδονίας αντιστοιχεί η συγκριτικά υψηλή τιμή του 3,79. Και τα τρία υπόλοιπα Τμήματα λαμβάνουν τιμές αρκετά χαμηλότερες.

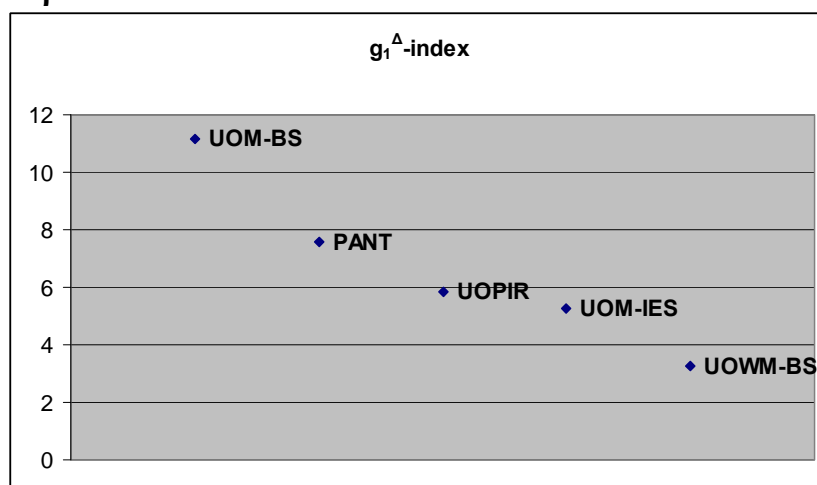
**Πίνακας 6**

<b>Πανεπιστήμιο</b>	<b>g1 index</b>	<b>g1Δ index</b>	<b>MO g index μελών ΔΕΠ</b>
Δυτ. Μακεδονίας (ΒΣ)	3	3,29	1,40
Μακεδονίας (ΒΣΑΣ)	11	11,17	6,79
Μακεδονίας (ΔΕΣ)	5	5,27	1,83
Πάντειο (ΔΕΣ)	7	7,60	2,34
Πειραιώς (ΔΕΣ)	5	5,82	2,18

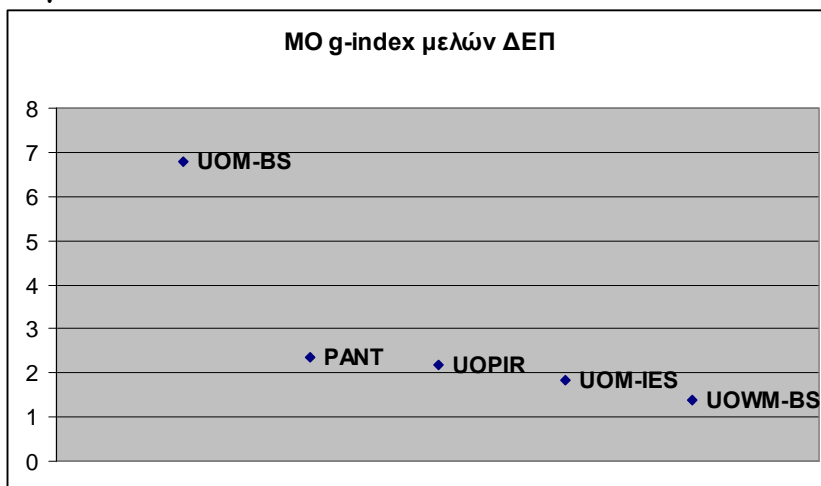
**Διάγραμμα 6<sup>α</sup>**



**Διάγραμμα 6<sup>β</sup>**



**Διάγραμμα 6γ**



Στον Πίνακα 6, όπως και στα Διαγράμματα 6<sup>β</sup> και 6γ, δίνονται ορισμένες πληροφορίες οι οποίες στηρίζονται σε παραλλαγές του δείκτη  $g$  ο οποίος έχει υπολογισθεί για τα συγκρινόμενα Τμήματα. Όπως είναι γνωστό, σε ατομικό επίπεδο ο δείκτης  $g$  δηλώνει τον αριθμό  $g$  των δημοσιεύσεων ενός ερευνητή ακόμη και στην περίπτωση όπου οι δημοσιεύσεις αυτές δεν είναι πραγματικές, για τις οποίες όμως υπάρχουν συνολικά  $g^2$  αναφορές. Για παράδειγμα, ένας ερευνητής μπορεί να έχει δείκτη  $g = 10$  και αυτό σημαίνει ότι έχει τουλάχιστον 10 δημοσιεύσεις οι οποίες έχουν πάρει συνολικά, δηλαδή όχι αναγκαστικά η καθεμία από αυτές αλλά το σύνολό τους, 100 αναφορές. Ταυτόχρονα όμως είναι δυνατόν ένας ερευνητής να έχει πάλι δείκτη  $g = 10$  ακόμη και αν έχει μια μόνο δημοσίευση η οποία έχει πάρει 100 αναφορές. Στην πράξη αυτό σημαίνει ότι το κρίσιμο στοιχείο για τον υπολογισμό του δείκτη  $g$  είναι οι  $g^2$  αναφορές που έχουν πάρει οι εργασίες ενός ερευνητή, ακόμη κι αν κάποιες από τις εργασίες αυτές είναι υποθετικές. Με άλλη διατύπωση, το σημαντικό στην περίπτωση του δείκτη αυτού είναι να έχει κάποιος ορισμένες δημοσιεύσεις που έχουν πάρει πολλές αναφορές και όχι αυτός καθαυτός ο αριθμός των δημοσιεύσεων. Σε σύγκριση δηλαδή με τον προηγούμενο δείκτη  $h$  ο δείκτης αυτός δίνει μεγαλύτερη σημασία στην ύπαρξη των αναφορών παρά στον αριθμό των δημοσιεύσεων. Οι τιμές του δείκτη  $g$  οι οποίες περιλαμβάνονται στον Πίνακα 6 αναφέρονται σε επίπεδο Τμήματος. Η 1<sup>η</sup> στήλη του Πίνακα αφορά τον λεγόμενο διαδοχικό  $g1$ -index ο οποίος δηλώνει το μέγιστο αριθμό των μελών ΔΕΠ ενός Τμήματος τα οποία έχουν  $g$ -index τουλάχιστον ίσο με  $g1$  κατά μέσο όρο. Ο  $g1\Delta$  είναι μια τροποποίηση του δείκτη  $g1$  η οποία επιτρέπει τη δεκαδικοποίησή του. Ο  $g1\Delta$ -

index υπολογίζεται σε επίπεδο Τμήματος με βάση τις μονάδες των ατομικών δεικτών  $g$  των μελών ΔΕΠ του Τμήματος που υπολείπονται για να ανέβει ο  $g1$  δείκτης του Τμήματος κατά μία μονάδα. Ο  $g1$  δείκτης παίρνει εξ ορισμού συγκριτικά μεγάλες τιμές και σε ανομοιογενή Τμήματα, στα οποία λίγα μόνο μέλη ΔΕΠ έχουν ορισμένες δημοσιεύσεις με πολύ μεγάλη απήχηση, γεγονός το οποίο δεν ισχύει στην περίπτωση του δείκτη  $h1$ , ο οποίος ευνοεί περισσότερο ομοιογενή Τμήματα. Σύμφωνα με τα στοιχεία του Πίνακα 6 και τα Διαγράμματα τα οποία ακολουθούν προκύπτουν τα εξής: Με βάση το δείκτη  $g1$  το Τμήμα ΒΣΑΣ του Πανεπιστημίου Μακεδονίας προηγείται έναντι όλων των άλλων Τμημάτων ( $g1$ -index = 11). Στη δεύτερη θέση βρίσκεται το Τμήμα ΔΕΣ του Παντείου Πανεπιστημίου, ενώ στην τρίτη ισοβαθούν τα Τμήματα ΔΕΣ των Πανεπιστημίων Μακεδονίας και Πειραιώς, με τιμή του δείκτη ίση με 5. Ακολουθεί το Τμήμα ΒΣ του Πανεπιστημίου Δυτικής Μακεδονίας με δείκτη  $g1$  ίσο με 3. Από τη δεκαδικοποίηση του δείκτη  $g1$ , δηλαδή από τον υπολογισμό του δείκτη  $g1\Delta$  δεν προκύπτει κάτι ουσιαστικά διαφορετικό σε σχέση με όσα μόλις σημειώσαμε. Το μόνο ίσως που αξίζει να παρατηρηθεί είναι η ελαφρά υπεροχή του εν λόγω δείκτη για το Τμήμα ΔΕΣ του Πανεπιστημίου Πειραιώς (5,82) έναντι του Τμήματος ΔΕΣ του Πανεπιστημίου Μακεδονίας (5,27), τα οποία δύο Τμήματα είχαν την ίδια τιμή του δείκτη  $g1$  (5) στην προηγούμενη κατάταξη η οποία έγινε με βάση τα στοιχεία της 1<sup>ης</sup> στήλης του Πίνακα 6. Τέλος, η 3<sup>η</sup> στήλη του Πίνακα μάς δίνει το μέσο όρο των ατομικών δεικτών  $g$  των μελών ΔΕΠ των Τμημάτων. Τα εν λόγω στοιχεία επιβεβαιώνουν την πρώτη θέση του Τμήματος ΒΣΑΣ Πανεπιστημίου Μακεδονίας χωρίς να προκύπτουν ουσιαστικές αλλαγές στην κατάταξη των Τμημάτων με βάση τα δεδομένα της 2<sup>ης</sup> στήλης που μόλις σχολιάσαμε.

## **ΣΥΜΠΕΡΑΣΜΑΤΑ**

Τα κύρια συμπεράσματα από το σχολιασμό των Πινάκων του προηγούμενου κεφαλαίου είναι τα εξής:

### *ΠΑΝΕΠΙΣΤΗΜΙΟ ΜΑΚΕΔΟΝΙΑΣ*

Εξετάσθηκαν οι ερευνητικές επιδόσεις (δημοσιεύσεις και αναφορές όσον αφορά άρθρα των μελών ΔΕΠ ευρετηριαζόμενα στη βάση Scopus) των μελών ΔΕΠ δύο Τμημάτων του Πανεπιστημίου, ΔΕΣ και ΒΣΑΣ. Το Τμήμα ΒΣΑΣ με βάση όλους τους δείκτες οι οποίοι υπολογίσθηκαν λαμβάνει την πρώτη θέση σε σχέση με τους δείκτες όλων των συγκριθέντων Τμημάτων. Αυτό ισχύει τόσο όσον αφορά απόλυτα μεγέθη (αριθμό δημοσιεύσεων και αναφορών), δείκτες παραγωγικότητας και απήχησης του ερευνητικού έργου και όλους τους συνθετικούς δείκτες τους οποίους υπολογίσαμε. Το Τμήμα ΔΕΣ του Πανεπιστημίου Μακεδονίας λαμβάνει μία μέση κατά κανόνα θέση στην όλη κατάταξη. Η περισσότερη υψηλή του επίπεδο αφορά το δείκτη παραγωγικότητας (δημοσιεύσεις ανά μέλος ΔΕΠ). Σύμφωνα με τις τιμές της πλειονότητας των υπολοίπων δεικτών η θέση του βρίσκεται περίπου στη μέση της συνολικής κατάταξης.

### *ΠΑΝΤΕΙΟ ΠΑΝΕΠΙΣΤΗΜΙΟ*

Το Τμήμα ΔΕΣ του Παντείου Πανεπιστημίου βρίσκεται στις περισσότερες των περιπτώσεων στη δεύτερη θέση σε σχέση με τους δείκτες τους οποίους υπολογίσαμε. Εξαίρεση αποτελεί ο δείκτης «Δημοσιεύσεις ανά μέλος ΔΕΠ» με βάση τον οποίο το εν λόγω Τμήμα καταλαμβάνει μια συγκριτικά χαμηλή θέση. Το γεγονός αυτό οφείλεται στο συγκριτικά μεγάλο αριθμό μελών ΔΕΠ του Τμήματος, εκ των οποίων ένα σχετικά υψηλό ποσοστό εμφανίζεται χωρίς δημοσιεύσεις σε επιστημονικά περιοδικά της βάσης δεδομένων την οποία χρησιμοποιήσαμε. Συγκεκριμένα, το ποσοστό των μελών ΔΕΠ του Τμήματος αυτού με δημοσιεύσεις είναι το χαμηλότερο σε σχέση με όλα τα συγκριθέντα Τμήματα. Από την άλλη μεριά, οι επιδόσεις του ιδιαίτερα στους δείκτες του οι οποίοι σχετίζονται με τον αριθμό των αναφορών στο δημοσιευμένο έργο των μελών του καταλαμβάνουν σταθερά τη δεύτερη θέση στη σχετική κατάταξη.

#### *ΠΑΝΕΠΙΣΤΗΜΙΟ ΠΕΙΡΑΙΩΣ*

Το Τμήμα ΔΕΣ του Πανεπιστημίου Πειραιώς βρίσκεται κατά κανόνα στη μέση της όλης κατάταξης, συνήθως μαζί με το αντίστοιχο Τμήμα του Πανεπιστημίου Μακεδονίας, αν και στην πλειοψηφία των δεικτών προηγείται ελαφρά. Η χειρότερη επίδοσή του αφορά το ποσοστό των μελών ΔΕΠ χωρίς αναφορές στο δημοσιευμένο τους έργο όπου λαμβάνει την τελευταία θέση στην όλη κατάταξη. Από την άλλη μεριά, τόσο οι δημοσιεύσεις του ανά μέλος ΔΕΠ όσο και οι αναφορές ανά μέλος ΔΕΠ καθώς και όλοι οι συνθετικοί δείκτες τού δίνουν μία μέση θέση, αυτή του τρίτου κατά σειρά Τμήματος σε ένα σύνολο έξι Τμημάτων.

#### *ΠΑΝΕΠΙΣΤΗΜΙΟ ΔΥΤΙΚΗΣ ΜΑΚΕΔΟΝΙΑΣ*

Με βάση την πλειοψηφία των δεικτών που υπολογίσθηκαν το Τμήμα ΒΣ έχει την τελευταία θέση στη συνολική κατάταξη. Αξιοσημείωτη ωστόσο υψηλή τιμή παρουσιάζει ο δείκτης των μελών ΔΕΠ με αναφορές όπου παίρνει τη δεύτερη θέση, μετά από το Τμήμα ΒΣΑΣ του Πανεπιστημίου Μακεδονίας και προηγούμενο και των τριών Τμημάτων ΔΕΣ των υπολοίπων Πανεπιστημίων που εξετάστηκαν.